

DIMANCHE 1^{er} JUILLET 2012

REOUVERTURE MUSEE DU JOUET



**Le Musée du Jouet
reprend des
couleurs !**

- *Un musée imaginé pour les enfants ;*
- *Des espaces agrandis (surface doublée) ;*
- *Une muséographie entièrement repensée ;*
 - *Près de 3000 jouets et jeux du monde entier pour une histoire longue de 5000 ans ;*
 - *Mise en valeur des savoir-faire jurassiens ;*
- *Un musée ancré dans le 21^{ème} siècle doté des toutes dernières technologies ;*
- *Une approche ludo-éducative pour jouer, apprendre, grandir...*

QUELQUES CHIFFRES

1989 : année de création du musée
65000 visiteurs en 1994
20.000 pièces de collection
1.900 m² d'exposition
250 m² d'ateliers pédagogiques
3390 m² de surface totale

CONTACT PRESSE :

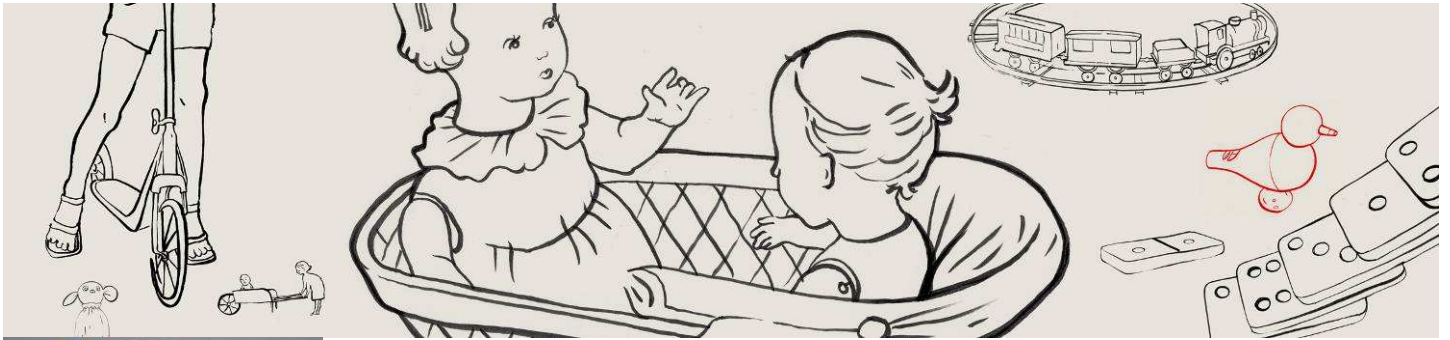
Magali MOREL - 03 84 42 38 64 – mmorel@jurasud.net

MUSEE DU JOUET

5 rue du Murgin

39260 MOIRANS-EN-MONTAGNE

www.musee-du-jouet.com



Un nouveau musée du Jouet

Au terme de 22 mois de travaux menés tambour battant, le nouveau musée du Jouet s'apprête à rouvrir ses portes. Si l'esprit de l'architecture d'origine est conservé, les espaces ont été complètement réaménagés et les surfaces doublées par l'adjonction harmonieuse d'un bâtiment d'extension.

Ce projet ambitieux visait à :

- améliorer le confort des visiteurs et la conservation des collections,
- proposer un parcours de visite modernisé intégrant des pièces de collection inédites,
- créer un lieu nouveau, innovant, chaleureux et ludique.

Ouvert en 1989 et situé au cœur du Parc naturel du Haut Jura, à Moirans-en-Montagne, ce Musée de France abrite l'une des plus belles collections de jeux et jouets en Europe.

Françoise PETROVITCH, une artiste au musée

Fantaisie et audace caractérisent l'œuvre de Françoise PETROVITCH, artiste plasticienne protéiforme et pluridisciplinaire. Sur la façade sud du bâtiment d'extension du musée, c'est une œuvre singulière que nous livre l'artiste. Marqueur identitaire fort du nouveau musée du Jouet, son dessin au trait se déploie avec pertinence et subtilité en un triptyque d'émail sur acier réalisé par l'entreprise jurassienne Signaux Girod. Sur ce format panoramique de 41 mètres de long, en surplomb de l'aire de jeux des enfants, elle déroule une farandole joyeuse et grave à la fois de jouets et de personnages aux formats insolites. Imagerie de l'enfance, voiture à pédale, trottinette, poupée, petit train, nounours ou toupie, comme s'échappant des vitrines, s'exposent aux regards des passants en un symbole d'ouverture du lieu sur ses publics.

Le mot des muséographes

« Dans un petit coin tranquille du Jura, jeux et jouets, désireux de retrouver les rires des enfants, sont ressortis des malles et des greniers. Ils ont pris la pose, rassemblés par affinité, ou proximité de sens, et s'offrent à nouveau au regard et aux souvenirs des visiteurs. Parfois, les époques s'entrechoquent, favorisant les interactions et reliant les générations. A leur façon, ces objets témoignent de toute leur âme de l'histoire universelle, du temps qui s'écoule et de l'enchaînement des âges que les visiteurs traversent en accéléré en remontant le fil du parcours muséographique. Reflet de leur bonheur d'être ainsi réunis, l'univers qui les entoure est coloré et joyeux. Le trait malicieux des grandes fresques de l'artiste invitée, Françoise PETROVITCH, participe au réenchancement. Un ours en bois, inspiré de l'univers des mangas, jalonne le parcours des visiteurs. Il est un rappel sensible de notre lien profond avec l'enfance et représente fièrement les savoir-faire jurassiens. » (L'Atelier à Kiko, Paris)

Enfants gâtés

Au musée du Jouet, les enfants jouent !

Approche ludique, sensible et innovante, tout a été mis en œuvre pour séduire le jeune public, favoriser son épanouissement et faire de sa visite au musée un souvenir inoubliable. Un parcours enfants, sélection d'une vingtaine d'objets ou points d'intérêt, a été spécialement conçu pour faciliter son observation et sa compréhension.

Des espaces de jeux, à l'intérieur comme à l'extérieur du musée, l'inviteront à des pauses récréatives. Glisser d'un étage à l'autre du musée par un toboggan, escalader, sauter, courir après des balles virtuelles, se perdre dans une forêt labyrinthe longeant une paroi végétalisée, les enfants l'ont rêvé, le Musée du Jouet l'a fait ! Et pour partager un moment de convivialité en famille, petits et grands se retrouveront autour de grandes tables de jeux interactives.



Constitution des collections, les grandes dates

- **De 1988 à 1995 : constitution du fond historique**
6000 objets (jeux, jouets fabriqués pour une grande part dans l'arc jurassien ainsi que machines et outils de tournerie et de transformation plastique) provenant de dons multiples de particuliers, d'artisans et industriels du jouet de la région.
- **A partir de 1995 : diversification des collections**
Elargissement de la collection à des jouets de grandes marques d'origine française, européenne et du monde entier.
- **2001 : donation de l'ethnologue Chantal Lombard**
700 jeux et jouets du monde entier, souvent fabriqués par des enfants avec des matériaux de récupération, témoignage unique de l'universalité et de l'individualité du jouet.
- **2003 : acquisition Canet en Roussillon**
Collection exceptionnelle de 3500 pièces du Musée du Jouet de Canet en Roussillon : jouets antiques, poupées, jouets mécaniques et jouets optiques, de 2000 avant J.-C. à nos jours.
- **2005 : donation de l'anthropologue belge Jean-Pierre Rossie**
700 jouets du Sahara et d'Afrique du Nord assortie d'une riche documentation scientifique.

Un parcours organisé autour de six séquences

- **« De tous temps et en tous lieux »**
Espace introductif présentant des jouets intemporels et universels.
Jouets à traîner ; Poupées ; Yo-yos ; Osselets ; Toupies.
- **« Dedans »**
A quels jeux se livre l'enfant à l'intérieur du cocon protecteur de la maison ? Derrière les murs de brique, de bois ou de paille, nourrisson, enfant, puis adolescent, fille ou garçon, l'enfant se construit un monde en miniature, copie presque conforme, ou reflet de ses rêves.
Peluches ; Les trains ; Les transports ; Poupées ; Accessoires de poupées & arts ménagers ; La guerre ; Jeux d'apprentissage ; Les métiers ; Les animaux ; Jeux de construction ; Jeux de société ; Jeux de quat'sous ; Jeux scientifiques ; Jouets mécaniques et automates
- **« Dehors »**
Le jardin, espace ouvert où la liberté du corps peut s'exprimer pleinement, le café ou la cours de récréation, espaces publics régis par des règles établies, la fête foraine, espace mobile emprunt de fantaisie, autant de lieux qui ont favorisé le développement d'activités ludiques particulières.
Jeux d'adresse et de mouvement ; Jeux de plein air ; Fête foraine et jeux de cible ; Porteurs ; Rituels, fêtes et musique ; La récréation.
- **« De l'idée au jouet »**
Déroutement chronologique de l'histoire des savoir faire jurassiens, du Moyen Age, à nos jours. Machines, outils, productions locales, films documentaires invitent à découvrir une région façonnée par son industrie.
- **« Fabriques de l'imaginaire »**
Chaque enfant trouve dans son propre environnement les matériaux et symboles qui donnent forme à ses jeux. Les objets exposés ici renvoient tous à l'imaginaire déployé par l'enfant en situation de jeux .
Fabriquer son jouet ; Entrer dans le jeu ; Le cirque ; Les jouets optiques ; Magie et divination.
- **« Mondes virtuels »**
Univers interactif et ludique peuplé de consoles et de jeux vidéo de collection, espaces de jeux numériques, salle audiovisuelle.

Un musée bien ancré dans le 21^{ème} siècle

Pour favoriser la compréhension et le plaisir de ses visiteurs, petits et grands, le musée du Jouet s'appuie sur les dernières innovations dans le domaine du numérique et du multimédia :

- **audioguide 2.0** : terminal numérique nomade, véritable guide multimédia pour cheminer dans le parcours conçu pour les enfants et leur famille. Un parcours ludique et participatif intégrant son, image, vidéo et jeux interactifs pour comprendre en s'amusant, voir et entendre des objets sous un nouveau jour.
- **application mobile** : mise en ligne du parcours multimédia enfants sur App Store et Android Market, extraits disponibles gratuitement sur le site internet du musée
- **jeux interactifs** : des jeux ludo-éducatifs ou purement ludiques adaptés aux différentes tranches d'âge, accessibles sur différents supports (**audio vidéo guide, site internet, écrans tactiles, tables multitouch**)
- visite ponctuée d'ambiances sonores, extraits de films et dessins animés, film documentaire sur les savoir faire jurassiens, courts métrages invitant au rêve...



Le Jura et le jouet, une longue histoire...

Pourquoi un musée du jouet à Moirans-en-Montagne ? Lorsque, dans les années 80, la mairie de Moirans-en-Montagne et des industriels locaux se lancent dans ce projet, ce n'est pas le fruit du hasard. Entre ce territoire situé à l'extrême sud du Jura et le jouet, c'est une longue histoire. Les premières pages s'écrivent dès le Moyen Age. Les personnages principaux en sont d'abord des abbés, le bois et l'eau, puis des hommes courageux et ingénieux. Le rayonnement de l'Abbaye de Saint Claude au 13^{ème} et 14^{ème} siècle et l'afflux de pèlerins sont à l'origine d'une forte demande de divers objets de piétés en bois tourné. La forêt jurassienne, riche d'une grande diversité d'essences, et les rivières, torrents et cascades, présents partout, fournissent les ressources nécessaires à cette production. Au fil du temps, les artisans paysans jurassiens diversifient leurs produits : jeux d'échecs, bobines, boutons... Quelques centaines d'années plus tard, l'industrie du jouet naîtra de l'art de tourner le bois.

INFORMATIONS PRATIQUES

Horaires

En juillet et août :

tous les jours de 10H00 à 19H00

De septembre à juin :

Fermeture hebdomadaire le mardi

- lundi, mercredi, jeudi, vendredi de 10H00 à 12H00 et de 14H00 à 18H00

- samedi : 10H à 12H00 et 14H30 à 18H30

- dimanche : 14H30 à 18H30

Fermeture le 1^{er} janvier, 1^{er} novembre, 25 décembre

Tarifs

Adultes : 7 €

Enfant (7-18 ans) : 5 €

Famille (2 adultes + 2 enfants) : 20 €

Tarif réduit : 5 €

Tarif groupe en visite libre : 5 €

Tarifs groupe en visite guidée : 7 €

(groupe de 15 personnes)

Abonnement annuel : 18 €

Visite atelier individuel : 7 €

Abonnement 5 ateliers : 30 €

Ateliers scolaires et centres de loisirs : 5 €

Gratuité pour les enfants de moins de 7 ans.

La boutique du musée du Jouet

Une sélection fine, originale et exclusive qui fait la part belle aux jeux et jouets fabriqués par les industriels locaux, un rayon littérature enfantine et histoire du jouet, des cartes postales.

Entrée libre. Jours et horaires d'ouverture : idem musée

Accès

A moins d'1H30 de Lyon ou Genève,

à moins de 2H00 de Dijon ou Besançon.

Par la route : à 38 km de Lons-le-Saunier ou 23 km d'Oyonnax. Arrivée par A39 – sortie 7 (Bersaillin) direction Lons-Le-Saunier puis Saint-Claude. Arrivée par A404 – sortie Oyonnax direction Dortan puis Lons-Le-Saunier

Par le train : gare TGV Dole ou Bourg-en-Bresse (à 2H00 de Paris), Gare TGV de Nurieux-Volognat (à 2H20 de Paris), Gare SNCF de Saint-Claude (30 minutes de Moirans), Gare SNCF de Lons-Le-Saunier (40 minutes de Moirans).

A CHACUN SA VISITE

• Visites ateliers pour les enfants

Visite thématique d'une partie de l'exposition + atelier créatif (durée 2H00)

Exemple de visite atelier :

Papier, bois et bouts de ficelle

- Temps 1 (30 mn) : Visite de la séquence « Fabriques de l'imaginaire » et échanges autour des vitrines « fabriquer son jouet ». Les jeunes visiteurs découvrent l'inventivité des enfants africains, l'environnement dont ils s'inspirent, la variété des matériaux utilisés...
- Temps 2 (1h30) : A partir de matériaux bruts (papier, bois, bouts de ficelle...) ou de récupération (boîtes de conserve, pots de yaourt, capsules...), en s'inspirant d'objets observés durant la visite, fabrications diverses, par exemple : mobile, moulin à vent.

• Visites jeux en famille

Pour vivre un moment de convivialité en famille : visite guidée de la séquence consacrée aux jeux de société et jeux de café puis découverte, autour d'un goûter, de jeux de sociétés ou de jeux de plein air (selon la saison)

• Visites contées

Un conteur invite les enfants à entrer dans l'histoire fabuleuse du jouet.

• Accueil spécifique pour les groupes d'adultes, scolaires et centres de loisirs

PROGRAMMATION EVENEMENTIELLE

**2 expositions temporaires par an,
une programmation audiovisuelle variée,
des spectacles pour les familles et les enfants...**

